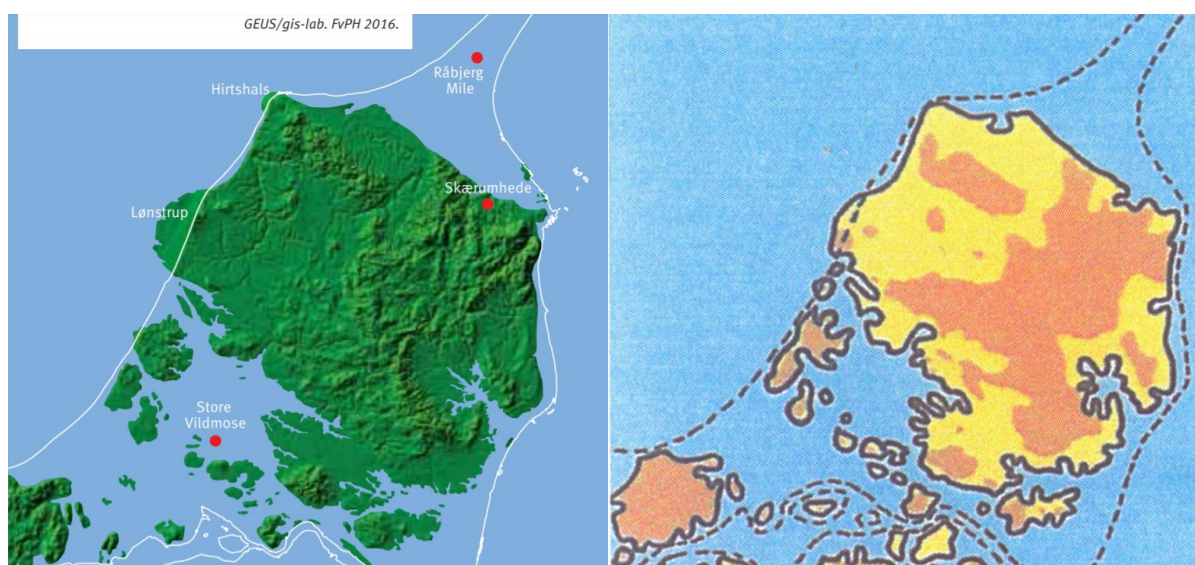


Lønstrup Klints geologi – myter eller fakta?

Fra tid til anden peger forskellige kystsikringsmodstandere på, at for 10.000 år siden var Jylland landfast med England. Siden dengang er den jyske vestkyst rykket 1-3 m tilbage om året – hævder kystsikringsmodstanderne. De konkluderer derfor, at det ikke er muligt at gå "imod naturen" og kystsikre.

Det er korrekt, at under den såkaldte fastlandstid (i perioden fra ca. 13.000 til 8.000 år siden) var den sydligste del af Jylland – ud for Vadehavet – landfast med England. Men så smeltede isen i Nordamerika. Den efterfølgende havstigning indebar, at store dele af det nuværende Vendsyssel var dækket af Stenalderhavet (Litorinahavet) for ca. 7.000 år siden. Kortskitsen (til venstre) angiver geologernes seneste bud (2016) på Vendsyssels udstrækning omkring dette tidspunkt.

Af kortskitsen fremgår det, at Lønstrup Klint maksimalt ragede op til 5 km ud vest for den nuværende kystlinje. Den lidt ældre kortskitse (til højre) for Stenalderhavets udbredelse (jf. bl.a. artikel i Nordjyske 17. juli 2015) markerer dog kun en udstrækning på 2-3 km vest for den eksisterende kystlinje.



(kilde: GEUS: Geologi og Geografi nr. 3, 2016)

(oprindelig kilde: ukendt)

Den del af Vendsyssel der ligger nord for en linje mellem Tversted og Frederikshavn, herunder Skagens Gren, eksisterede slet ikke. Også store dele af den nuværende kystlinje mellem Jammerbugt og Hirtshals er hævet havbund siden Stenalderen. Den ca. 13 km lange Lønstrup Klint udgjorde et vestligt fremspring i den store vendsysselske bakkeø.

Landet var i Stenalderen kun tyndt befolket, og kyststrækningerne var bevokset med vegetation, tæt krat og urskov helt ud til strandkanten. Bevoksningen udgjorde en form for biologisk kystsikring, og den evt. nedbrydning af klinten fra havet er derfor foregået meget langsommere end i dag. Men området indenfor klinten bestod af frugtbar landbrugsjord, og på et tidspunkt i jernalderen påbegyndtes en rydning af den kystnære bevoksning, som accelererede kysterosionen.

Det udløste som bekendt den menneskeskabte økologiske katastrofe: sandflugten, der lagde store frugtbare landbrugsområder øde i Thy, Hanherred og Vendsyssel. Sandflugten kulminerede i 1500-, 1600- og 1700-tallene. Følgende citater er hentet fra "Historisk Tidsskrift, Bind 8, række (1907-08)":

"...i Jyllands Indre og paa Vestkysten, rundt om viser sig Frugten af den tankeløse Borthugning af Træer eller Tilintetgørelse af Strandens og Sandets dækkende Plantevækst"...."Mangen Tradition fra Kystegne ved Vesterhavet om, at der tidligere skal have ligget nær ved Stranden større Landsbyer ... skal som Regel nok vise sig at hvile paa det Grundlag, at en eller anden Bebyggelse er bleven tilføjet af Sand og har maattet flyttes."..."Vi Danske have haft en langt større Fjende i det flyvende Sand end i Havets Bølger, og det Tab, som Havet har beredt os, er i langt højere Grad selvforskyldt end det Tab, vi have lidt ved Havets Magt."

Hvis kystnedbrydningen af Lønstrup Klint for alvor startede for ca. 2000 år siden – et stykke ind i jernalderen - svarer det til en erosion ud for Rubjerg Knude på gennemsnitligt ca. 2 m per år. Dette stemmer nogenlunde med faktiske iagttagelser i historisk tid. Havets nedbrydning af de dele af kystlinjen, der er opstået som følge af landhævningen efter stenalderen, er sandsynligvis først påbegyndt i historisk tid. Årsagen var også her rovdrift på den kystnære bevoksning. Det gælder eksempelvis Nørlev Strand, hvor kysterosionen i nyere tid er blevet yderligere forstærket af kystanlæggene ud for Lønstrup og af høfderne ud for Skallerup Klit.

For ca. 100 år siden udgjorde Lønstrup Klint ud for Rubjerg Knude stadig et markant kystfremspring. Det er ikke længere tilfældet. Til gengæld er det nu de omfattende kystanlæg ud for Lønstrup By, der udgør et kystfremspring og forstærker kysterosionen nord herfor. Samtidig bliver det mere og mere omkostningsfuldt at opretholde bebyggelsen på denne strækning, så længe der ikke realiseres en samlet – og mere hensigtsmæssig - kystsikring på strækningen fra Jammerbugt til Hirtshals.

Lønstrup Klint blev i 2006 udpeget til en såkaldt "Geosite", hvilket indebærer at den danske stat har en international forpligtelse til at bevare de enestående geologiske dannelser i klinten for eftertiden. Sikring af vestkysten er også nødvendig af tungtvejende samfundsøkonomiske (erhvervsudvikling og jobskabelse), kulturelle og miljømæssige årsager. Derfor er der et hastende behov for at reorganisere den statslige kystforvaltning, samt for at fastlægge en mere hensigtsmæssig ansvarsfordeling mellem stat og kommune gennem en grundig revision af kystbeskyttelsesloven.

Men gennemførelse af en sammenhængende og effektiv kystsikring bliver aktivt modarbejdet med den hidtidige kystpolitik og af "systemets folk". I Kommuneplanrammerne for Hjørring er den bevidst fejlagtige fortolkning af Geosite bestemmelserne for Lønstrup Klint fortsat, at "Den naturlige kysterosion holder profilerne åbne, og denne tilstand skal opretholdes". Aktuelle beslutningsforløb – herunder den énsidige satsning på sandfodring - tyder på, at der desværre nok går en årrække inden en klar politisk kursændring vil slå igennem.

Jørgen Kristiansen
Julius Posselts Vej 13, 9400 Nørresundby
jorgenkr@yahoo.dk